

- **特集** **乳房再建** 鈴木康弘 恵佑会札幌病院副院長
矢島和宜 恵佑会札幌病院形成外科非常勤医師
- **ピープル** 常本勝一 恵佑会札幌病院 総務課警備担当
- **Q&A** アレルギー性鼻炎と花粉症
- **クローズ・アップ** レストランのぞみ



乳房再建

鈴木康弘 恵佑会札幌病院副院長

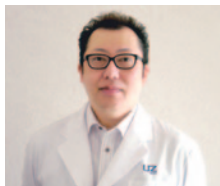
矢島和宜 恵佑会札幌病院形成外科非常勤医師

乳がんは女性のがん罹患数の中では現在1位を占めており、年間約9万人の患者さんが罹患するといわれています(2015年のがん統計予測では約89400人)。これまで、乳がん治療ではがんが発生している乳腺を部分的に切除する温存治療が中心でしたが、最近、乳がん全摘手術後の乳房再建が保険適用となり、乳がん治療の流れが変わりつつあります。そこで、最近の乳がん治療・乳房再建術について、呼吸器・乳腺外科の鈴木康弘と形成外科の矢島和宜がわかりやすく解説します。



すずき やすひろ

北海道大学医学部卒業。道内各病院および米国ハーネマン大学での留学を経て2007年より恵佑会札幌病院呼吸器・乳腺外科勤務。2009年より副院長。日本外科学会専門医・指導医、日本呼吸器外科専門医、日本乳癌学会専門医。



やじま かずよし

北海道大学医学部卒業。恵佑会札幌病院、Gent大学留学、がん研有明病院を経て、2015年より蘇春堂形成外科副院長。日本形成外科学会専門医、日本乳癌学会評議員、北大形成外科臨床講師、旭川医大客員准教授。

乳房再建とはどんな治療？

乳房は乳腺という機能以外に、流線型の美しい形状そのものが「女性らしくみせる役割」をはたしています。乳がんの切除手術を行えば、程度の差はあれ、乳房の形は失われることになります。この形、「見た目の役わり」を外科手術によって元通りに近い状態に戻すことが乳房再建の目的になります。以前より、自家組織乳房再建術(お腹の脂肪や皮膚を用いて行う再建)は、健康保険診療になっていましたが、3年前から人工物乳房再建術(シリコンを用いた乳房再建)も保険診療の適用となりました。乳房再建という選択肢が増えたことにより、乳房の形がいびつになる可能性のある無理な温存手術をする必要がなくなり、きちんと安全にがんを切除して、なおかつ元通りに近い形を取り戻すことが可能になりました。

乳がん治療が終わったあとの次の人生のステップとして、「わたしの、普段通りの暮らしに心身ともに戻ること」、それが「乳房再建」治療のキーワードとっていいでしょう。

どんな人が受けられるの？

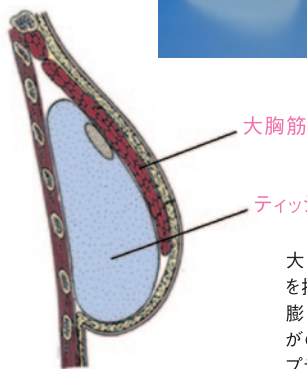
乳がんの治療と同時に乳房再建手術を開始する方法を1次再建、乳がんの治療がひと段落してから再建を開始する方法を2次再建といいます。1次再建ができる条件としては、StageⅡまでの方で、あまり進行がんではないことが条件になります。一方、2次再建の適応としては、がん治療および追加治療(化学療法や放射線治療など)が終わり、状態が落ち着いていて、再発や遠隔転移のない方が適応になります。がん治療から相当の時間が経っていても再建手術には全く支障はありません。また、一般的には、乳房の形の違いにより手術方法の適応が異なり、標準的な大きさで下垂のない形の場合



ティッシュエキスパンダー
この中に生理食塩水を入れて胸部の皮膚を膨らませます。



シリコンインプラント
縦幅、横幅、厚さにはさまざまな種類があります。



大胸筋

ティッシュエキスパンダー

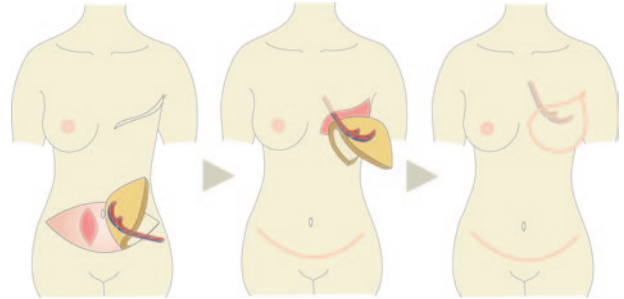
大胸筋の下にティッシュエキスパンダーを挿入し、生理食塩水を注入して徐々に膨らませていきます。十分に胸部の皮膚がのびたらエキスパンダーをシリコンインプラント(人工乳房)に入れ替えます。

には人工物による再建術が適しており、逆に大きな乳房や下垂のある乳房の場合には、自家組織による再建が適しています。

具体的な治療方法は？

人工物を用いた乳房再建は、ティッシュエキスパンダー(写真参照)と呼ばれる風船を大胸筋の下に入れ、胸部の皮膚を伸ばし(図参照)、その後シリコンインプラント(写真参照)と呼ばれる人工乳房に入れ替える2段階の治療になります。インプラントによる再建手術は、1泊2日程度の入院期間で体の負担も少ない治療です。ただし、人工物(シリコン)は一生涯のもものではなく、10年～20年で入れ替えが必要になることがあります。

自家組織(お腹の脂肪、皮膚)を用いた再建では、より自然な形、質感の再建を行うことが可能です。当院では、お腹の筋肉(腹直筋)を犠牲にしない



自家組織による乳房再建術(深下腹壁穿通枝皮弁法)。腹直筋や神経を残して移植手術を行うので、最も体に優しい治療方法といえます。

方法(深下腹壁穿通枝皮弁法)で、より体の負担のない再建手術を行っています(図参照)。入院期間は約10日前後です。

人工物、自家組織のいずれの方法が向いているかを判断する際の指標としては、それぞれの患者さんの乳房形態や体格、患者さんの乳房再建に対する考え方、あるいはご自身のかかえている社会的背景(年齢、家族の状況、仕事、etc)など種々の要因を総合的に判断し、できるだけ希望にかなった選択が望ましいと考えられます。

恵佑会札幌病院ならではの乳房再建への取り組み

人工物(シリコン)を用いた乳房再建術はこの施設でも受けられるわけではなく、乳腺外科・形成外科による関連学会から認定された施設で治療を受けることが可能で、当院はその使用要件基準を満たしています。当院では、手術の段階から全摘術適応の方にはできるだけ綺麗に治るように再建手術をお勧めし、質のよいチーム医療を実践しています。乳がんになってもできるだけ今まで通りの生活ができるように全力でサポートしてまいりますのでどうぞお気軽にご相談ください。

常本 勝一

恵佑会札幌病院 総務課警備担当

患者さんの身になって 病院内に安心と安全を

院内でのトラブルは医療業務の遅延とともに他の患者さんへの多大な迷惑につながります。恵佑会札幌病院は、日々その予防に努める警備担当の職員を置いています。仕事の内容や院内の保安について聞きました。

病院に勤めたきっかけは？

常本 11年前に職場の定期検診で胃がんが見つかり、開業医をしていた友人の紹介で恵佑会札幌病院へ入院。手術と抗がん剤治療を受けました。その後、年2回の定期検診のため通院していた時に、主治医だった細川理事長からお声をかけていただき警備を担当することになりました。

仕事の内容は？

常本 病院内におけるトラブルやクレームへの対応です。1日4度ほど病院内や病棟を巡回して異常がないか確認しています。勤めた当初は窓口や待合室などで大声を出す患者さんも時々見られましたが、最近はまったくなくなりました。巡回以外には、駐車場内での接触事故への対応や、忘れ物・落とし物の処理です。

仕事で心がけていることは？

常本 病院は病を患った方々がいらっしゃる場ですから、少しでも患者さんに元気を与えられるよう挨拶に心がけています。すれ違う患者さんに「おはようございます」「お疲れさま」「気をつけて」など声をおかけしているのはそのためです。また巡回中は不審者や不審物の発見に特に注意しています。

印象深いエピソードはありますか？

常本 警察官時代の同期が、2年前に悪性腫瘍のため当病院で手術と抗がん剤治療を受けました。

しかし彼は健康診断を先延ばしにしていたため発見が遅れたせいで、昨年末に亡くなりました。最期は緩



つねもと かついち

1951年、上川郡和寒町出身。70年、道立和寒高等学校卒業、北海道警察官となる。北海道警察学校で1年間の基礎教育を受けた後、室蘭警察署を振り出しに札幌、羽幌、小樽、函館の警察本部や警察署で勤務。長年にわたり刑事部門を担当した。2012年3月末に警察官を退官、4月より恵佑会札幌病院に勤める。

和ケア病棟に入院したのですが、見舞うたび目にした職員のみなさんの手厚い看護と、親身になってお世話する姿に頭の下がる思いがしました。

仕事上の喜びやつらさは？

常本 巡回を通じて顔見知りになる患者さんも増えてきました。うれしいのは入院していた患者さんが元気になって退院される時の笑顔、反対につらいのは帰っていった患者さんが体調を崩したり病気を再発されて再入院される時ですね。

ストレス解消法や趣味は？

常本 身体を動かすことと適度のお酒です。自宅そばのスポーツクラブにはほぼ毎日通い、筋トレや水泳をしています。前職を退職後は夫婦でパークゴルフも始めました。お酒は、ここ数年沖縄の泡盛にはまっています。夫婦でこれまで8回ほど沖縄旅行をしています。本島をはじめ石垣や与那国など離島にまで足をのばし、現地の酒蔵を訪れてはそこでしか買えない泡盛を見つけるのが楽しみです。沖縄は海の色も季候も植物も、北海道とは別世界で魅了されています。

今後、取り組んでいきたいことは？

常本 私は抗がん剤治療を受けていた時に臭いに敏感になり、病院内に入っただけで吐き気を催しました。そんな苦い経験を生かし、患者さんの身になり、その目線に立って巡回活動を行っていきたいです。患者さんには気持ちよく治療を受け、家路についていただきたいですね。また目についたことは率先して対応処理し、万一トラブルが発生した時には速やかな解消に全力であたるつもりです。





アレルギー性鼻炎と花粉症

どう違う？予防法や治療法は？



シラカバの樹木

Q アレルギー性鼻炎と花粉症はどう違うのですか？

A アレルギー性鼻炎とは、何らかの原因物質により鼻粘膜にアレルギー反応が起こり発症する鼻炎で、症状として鼻水、くしゃみ、鼻づまりがあります。原因物質には、通年性のハウスダストやダニ、季節性の花粉があります。一般的に花粉が原因となる鼻炎を花粉症と呼んでいます。

Q アレルギー性鼻炎と風邪はどう違うのですか？

A 風邪による鼻炎はアレルギー性鼻炎の症状とよく似ることがあります。風邪はウイルス感染による急性上気道炎で、通常は1~2週間で自然治癒します。症状が長引く場合はご相談ください。

Q 果物を食べるとのどがかゆくなりますが、花粉症と関係はありますか？

A 果物に含まれる原因物質が口やのどでアレルギー反応を起こすことがあり、口腔アレルギー症候群と呼ばれます。口やのどにかゆみや腫れがみられ、重症の場合は呼吸困難となることもあります。北海道の代表的花粉症であるシラカバ花粉症には、口腔アレルギー症候群が比較的多くみられます。リンゴや桃にシラカバ花粉と似た構造の物質が含まれることが原因とされます。



シラカバの花

Q アレルギー性鼻炎は治りますか？

A 体質が関係するため基本的には治りません。しかし薬物治療や手術治療をうまく組み合わせることで、症状を抑えることはできます。当院では、鼻粘膜をレーザー照射する治療、手術で鼻腔形態を整え鼻づまりを改善させる治療、アレルギー反射に関する神経を切断し鼻水やくしゃみを軽減させる治療を行っています。症状にお悩みの方はご相談ください。

Q アレルギー性鼻炎の予防法を教えてください。

A 原因物質に近づかないことが予防の基本です。ハウスダストやダニなら、室内清掃の回数を増やし、布団を日干しすると良いでしょう。花粉症の場合、マスクの使用や玄関先で衣類の花粉を払い落とすこと、うがい、手洗い、洗顔も効果があります。恵佑会札幌病院耳鼻咽喉科では、敷地内の花粉飛散情報を3~11月は毎日Facebookページで発信していますので、予防にお役立てください。

<https://www.facebook.com/札幌市白石区の花粉飛散情報-931645040263470/timeline/>



Facebookより

回答者



渡邊 昭仁 (わたなべ あきひと)

恵佑会札幌病院副院長。耳鼻咽喉科・頭頸部外科。旭川医科大学卒業。日本耳鼻咽喉科学会耳鼻咽喉科専門医。

レストランのぞみ

ホテルのレストランでの経験を生かした盛り付けや味付け、
バラエティ豊かなメニューが好評のレストランのぞみ。
患者さんやそのご家族、職員の憩いの場となっています。

レストランのぞみは、恵佑会札幌病院にある院内レストランです。オープンは2001年の秋。窓から四季折々に表情を変える白石神社の杜を望む店内は落ち着いた雰囲気、通院の方、入院患者さんの付き添いやお見舞いの方、職員などの憩いの場となっています。

テーブル席は4人がけが中心で、車椅子の方にも配慮した余裕のあるレイアウト。また窓に面したカウンター席は一人でゆったり食事をしたり、コーヒーを飲んだりしたいというお客さまに好評です。

同店は札幌グランドホテルが出店しているレストランで、調理を担当するのはホテルで経験を積んだ料理人ばかり。3~4名の調理師がいて、和洋中それぞれの得意分野で腕を振るっています。

メニューはコーヒーなどの飲み物やサンドイッチなどの軽食から、唐揚げなどの定食、カツ丼・中華丼などの丼物、そば・うどん・ラーメンの麺類、オムライスやハンバーグ、カレーといった洋食までバラエティ豊かです。

その中でも一番人気は「スパゲティのぞみ風」。ニラやエビ、ベーコンをたまり醤油で炒めてスパゲティにからめた和風味のスパゲティです。かつて札幌グランドホテルにあったレストラン〈ライラック〉のオリジナルメニューでしたが、今ではここでしか味わえません。

また年配のお客さまには、あっさりとしたそばや、小皿3品と卵1個がついたおかゆ定食も消化によいと人気です。

リピーターのお客さまに支持されているのは、主菜にご飯、みそ汁、サラダがついた日替わりランチです。主菜には魚料理と肉料理の2種類が用意されていて、ときには麺類の日も。ここでいつも昼食をとる職員がいることも考慮して、メニューは毎日工夫し変化をつけています。

ホールでは7名のスタッフが交代で接客にあたっています。病院にすることを忘れていただけるような明るい接客を心がけていますので、恵佑会札幌病院へお越しの際はぜひ一度レストランのぞみへもお立ち寄りください。



明るく開放的な店内。
テーブル席とカウンター席がある。



あっさりとした和風味が人気の
「スパゲティのぞみ風」。



ホテルで経験を積んだ料理人が
和洋中の各分野で腕を振るう。

レストランのぞみ

年中無休(年末年始を除く)

営業時間 平日8:00~19:00(ラストオーダー18:30)

土曜・日曜・祝日9:00~18:00(ラストオーダー17:30)

日替わりランチ(税込750円)は月曜~金曜の11:00~14:00

恵佑会札幌病院からのご案内

マンモグラフィー装置が 新しくなりました

恵佑会札幌病院は2015年11月、乳がんをより早期に発見するために、マンモグラフィー装置(乳房X線撮影装置)を新技術の〈トモシンセシス〉*が搭載された新しい機器に更新しました。マンモグラフィー装置において最も大切なのは高画質と低被ばくですが、この最新の機器はその両立をとことん追求したものです。

〈トモシンセシス〉とは、乳房に対して多方向からX線を照射して撮影された画像をもとに、3次元(3D)の立体画像を再構成する新しい技術です。複数の角度から画像を収集するため、従来では見つけにくかった病変も発見しやすくなりました。

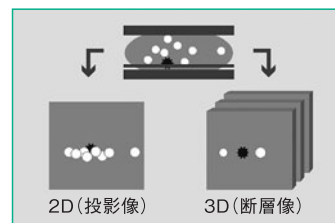
乳がんは40~50代の女性に多く、発生率も増加傾向にあり、何よりも早期発見が大切です。検査をご希望される方は恵佑会札幌病院までお問い合わせください。

*〈トモシンセシス〉は、トモグラフィー(X線断層撮影)とシンセシス(統合)の合成語です。

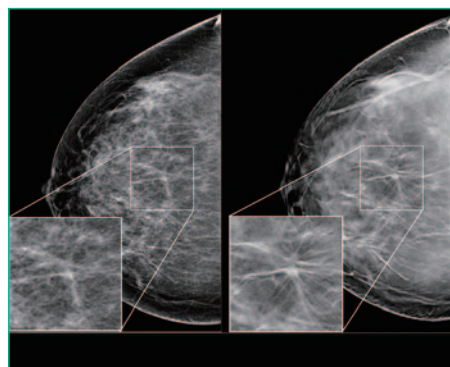


新しいマンモグラフィー装置では、X線管球が動いて多方向からX線を照射し撮影します。乳房への1回の圧迫で2Dと3Dの両方の撮影を短時間(4秒以下)で行います。圧迫の仕方はいままでの撮影と変わりません。

また、X線受像機(FPD)には直接変換方式と呼ばれる方法を採用しています(直接変換方式とは、X線信号を光に変換することなく、直接電気信号に変換する方式です)。

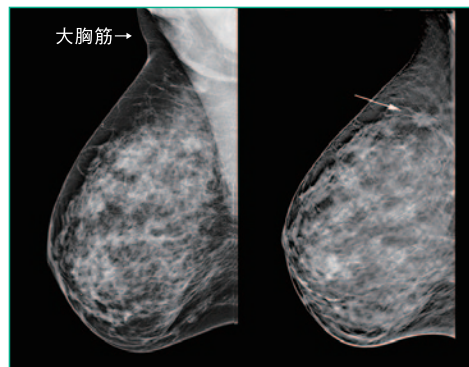


トモシンセシス機能では、収集したX線投影像から複数枚の断層像を再構成します。断層像をスクロールしながら診ることができるので、従来(2D)の画像では観察の難しい乳腺組織が重なっている部分でも、トモシンセシス(3D)画像ではより明瞭に見ることができます。



従来の2D画像では正常な乳腺のように見えますが、〈トモシンセシス〉3D画像では乳管部分にスピキュラ(悪性腫瘍の可能性のあるギザギザした突起)が見えています。

従来の2D画像では大胸筋に重なって隠れてしまう部分も、〈トモシンセシス〉3D画像では明瞭に見えています。



地域住民講座のご案内

[テーマ]

早期腎臓がんに対する 手術療法

—ダヴィンチXiを用いた
ロボット支援腹腔鏡下腎部分切除術—

手術用ロボット「ダヴィンチ」による腎臓がんの手術が、保険適用となりました。

- 開催日/6月25日(土) 13:00~14:00
- 会場/恵佑会札幌病院1階外科外来前ロビー
- 講師/恵佑会札幌病院泌尿器科部長 谷口明久
- お問い合わせ/
恵佑会札幌病院 地域医療連携室
電話 011-863-8800(直通)

*この講座は、地域がん診療連携拠点病院事業の一環として行っています。

キャベツとあさりの コンソメスープ ～野菜の甘味が 美味しい1品～

恵佑会札幌病院栄養科



それぞれの季節で美味しいキャベツ

キャベツに含まれるビタミンUには胃腸の粘膜を健康に保ち、傷ついた粘膜を治す働きがあり、胃炎や胃潰瘍、十二指腸潰瘍の予防・改善に効果的です。芯の周りにはビタミンCが豊富で、免疫力を高め、かぜの原因となるウイルスが体内に侵入することを防いだり、がん細胞の増殖を抑えるとされています。キャベツは煮込みからサラダまで、幅広い料理に応用できる優秀な野菜です。ビタミンCは熱に弱いのでスープごと摂取するとよいでしょう。春キャベツは葉の巻きがゆるく、やわらかいので生食もオススメです。

材料 (1人分: 100kcal)

キャベツ…50g
玉ねぎ…30g
オリーブ油…小さじ1/2
あさり…50g(正味20g)
大豆(水煮缶)…10g
トマト…20g
塩・こしょう…少々
コンソメ…小さじ1
ドライパセリ…お好みで

作り方

- ①あさは砂出しをし、表面はこすって洗う(水煮缶でもOK)。
- ②キャベツはざく切り、玉ねぎはスライス、トマトは一口大にする。
- ③鍋でオリーブ油を熱し、キャベツと玉ねぎを炒める。
- ④野菜がしんなりしたら、あさりと大豆、水200mlとコンソメを加え煮込む。
- ⑤煮込んだら、トマトを入れ、塩・こしょうで味を調える。
- ⑥器に盛り、ドライパセリを振って完成。

恵佑会札幌病院

〒003-0027 札幌市白石区本通14丁目北1番1号
電話: 011-863-2101 / FAX: 011-864-1032
<http://www.keiyukaisapporo.or.jp/>
診療科目/外科、消化器外科、呼吸器外科、乳腺外科、気管食道外科、
消化器内科、腫瘍内科、緩和ケア内科、耳鼻咽喉科、
頭頸部外科、アレルギー科、泌尿器科、放射線診断科、
放射線治療科、麻酔科、歯科、歯科口腔外科、
病理診断科、形成外科、美容外科

恵佑会第2病院

〒003-0027 札幌市白石区本通13丁目北7番1号
電話: 011-863-2111 / FAX: 011-863-2261
<http://www.keiyukai2.jp/>
診療科目/内科、消化器内科、放射線診断科

恵佑会歯科口腔外科クリニック

〒060-0061 札幌市中央区南1条西4丁目5番1号 大手町ビル6F
電話: 011-788-8261 / FAX 011-788-8262
<http://kuosclinic.web.fc2.com/clinic/>
診療科目/歯科、歯科口腔外科

その他の事業所: 恵佑会本通クリニック
訪問看護ステーション恵佑会
指定居宅介護支援事業所恵佑会

関連施設: サービス付き高齢者向け住宅モーニング