

- **特集** 胃がん 西田靖仙 恵佑会札幌病院副院長・手術部主任部長
- **ピープル** 小川聖子 恵佑会札幌病院 栄養科
- **Q&A** 禁煙外来
- **クローズ・アップ** 恵佑会札幌病院 薬剤科



# 胃がん

## 西田靖仙

恵佑会札幌病院副院長・手術部主任部長

かつて日本人のがんの部位別死因の  
トップだった胃がん。

しかし、内視鏡などの検査の進歩によって  
早期発見が可能になり

死亡率も肺がんに次いで2位になりました。

再発を防ぐための抗がん剤治療の開発も進み、  
再発率も低下しています。

しかし、自覚症状が現れたときには

すでに進行している場合がほとんどです。

恵佑会札幌病院で主に胃がん手術を手がけている  
西田靖仙副院長が解説します。



### にしだ やすのり

1987年、旭川医科大学卒業、同大学病院などを経て、2002年より現職。専門は消化器の悪性腫瘍全般で、特に胃と胆のう・膵臓のがん。日本外科学会専門医・指導医、日本消化器外科学会専門医・指導医、日本臨床腫瘍研究グループ施設責任者。

## 症状は？

胃がんは、早期の場合、痛みなどの自覚症状はありません。胃から出血したり、体重の減少といった症状が現れた時にはすでに進行しているケースがほとんどです。早期発見のためには、定期的に胃がんの検診を受けることが何よりも大切になります。実際、早期の胃がんは、人間ドックや、たまたま胃の内視鏡検査を受けて発見される場合が多いのです。

胃がんの中には、スキルス胃がんという種類のがんがあります。胃の粘膜の下にがんが広がっていくのが特徴です。男性よりも女性に多く、発症する年齢もほかの胃がんより低いのですが、このがんも自覚症状がありません。

## 原因は？

胃がんの原因は、塩分の多い食生活や喫煙といわれてきましたが、最近注目されているのがピロリ菌（ヘリコバクター・ピロリ）という細菌です。この細菌が胃の中に住みつくと胃を傷つけて慢性胃炎を引き起こし、それが胃がんにつながっていくことがわかってきました。

ピロリ菌は食べ物や飲み物から感染しやすく、感染率は衛生環境と関係しています。日本では、1950年代以前に生まれた世代は、下水道があまり普及していなかったため、約8割の人々が感染していると言われていました。その一方で、60年代以降は衛生状態がよくなったことから、若い世代の感染率は低くなっています。

ピロリ菌に感染しているかどうかは血液検査のほか、呼気で調べる方法もあります。検査でピロリ菌が見つかった場合、抗生物質など薬を服用してピロリ菌を退治する除菌療法が行われます。現在、この療法で健康保険が適用されるのは、胃潰瘍や十二指腸潰瘍、ピロリ菌が原因の胃炎の患者さん、そ



呼気によるピロリ菌の検査。吐く息(呼気)を採取して、ピロリ菌に感染しているかどうかを調べます。診断の精度が高く、しかも簡単にできる検査法です。

して早期胃がんで内視鏡治療を受けた患者さんに限られます。

ただ、ピロリ菌に感染していなくても、胃がんになる場合もありますので、感染していないからといって安心はせず、定期的に胃の内視鏡検査を受けることが大切です。

## 治療法は？

胃がんの治療については、がんが胃の粘膜内にとどまりリンパ節転移のない早期のがんであれば、内視鏡でがんを切除します。また、早期がんの場合、腹腔鏡を使ってがんを取り除く方法もあります。腹部に小さな穴を開けて内視鏡の一種の腹腔鏡を挿入し、テレビモニターの立体的な映像を見ながら、電気メスなどを用いて胃の一部を切除します。腹腔鏡手術は、開腹手術と比べて患者さんの体への負担を少なくすることができますが、高い技術が必要ですので、症例数の多い病院で受けることが重要です。

がんの広がりが大きく深く、リンパ節に転移している場合は開腹手術を行い、胃の3分の2以上と、周囲のリンパ節すべてを取り除きます。

また、当院では、がんの状態によって、手術のほか、抗がん剤や放射線治療など、いろいろな治療方法を組み合わせる集学的治療を積極的に行ってい



胃がんの腹腔鏡手術。

ます。集学的治療は、外科医、診断医、腫瘍内科医などの医師のほか、看護師や薬剤師などの専門スタッフとの協力が必要です。当院では集学的治療の体制を整え、胃がんに対する高度医療を展開しています。

## 恵佑会ならではの取り組みは？

当院では手術を受けた患者さん全員を対象に、手術後の生活状況など37項目のアンケートを行って、患者さんが困っていることなどを調査しています。手術後には胃切除後症候群という不快な症状が一定の頻度で起こりますので、それに対応していくためです。アンケートは当院の胃外科・術後障害研究会の「胃癌術後評価を考える」ワーキンググループが作成したものです。アンケートの回答をもとに、個々の患者さんの状況に合わせた治療で、術後のQOL(生活の質の向上)に努めています。

また、胃がんに対して集学的治療の体制が整っている医療機関は全国的に見て少ない状況にあるため、今年4月、当院では北海道大学、札幌医科大学、旭川医科大学の医師とともに、「北日本胃がん集学的治療研究会(略称・N-GAST)」を立ち上げ、協力体制を築いていくことになりました。

# 小川聖子

恵佑会札幌病院 栄養科 管理栄養士

## 「おいしかった」と 言っていただけの献立を

入院患者さんにとって食事は健康の回復のために不可欠であると同時に闘病生活での楽しみの一つでもあります。恵佑会札幌病院の管理栄養士は日々患者さんに合わせた献立に心を配っています。

### 栄養士を志したのはいつですか？

小川 高校で進路を考えはじめたころです。料理を作ることも、食べることも好きでしたので、食に関わる仕事がしたいと思い、札幌の学校へ進学しました。

### 栄養科の仕事の内容を教えてください。

小川 管理栄養士は私を含めて4名います。主な仕事は入院患者さんの栄養管理と給食管理です。栄養管理では病室を訪問して体調や食欲を伺い、患者さん一人ひとりの病態に合わせた食事のご提供、食生活のアドバイスなどを行っています。一方、給食管理では安心・安全を第一に患者さんから寄せられるご意見などを取り入れながら、試作を繰り返し、スタッフで話し合いながら献立を作っています。

### 仕事で心がけていることは？

小川 入院中は食事が一番の楽しみとおっしゃる方も多いので、責任を感じます。季節感などを取り入れて、「おいしかった」と言っていただけの食事のご提供を目指しています。

### 患者さんとの間で、

### 印象深いエピソードはありますか。

小川 手術後に食欲がまったくなく、どんな食事をご提案しても「あれは苦手、これも嫌い、どれも食べられない」とおっしゃる患者さんがいらっしゃいました。病室を訪問し会話をしていく中で、食べ



おがわ せいこ

阿寒郡鶴居村出身。2001年、天使女子短期大学食物栄養科卒業。07年、管理栄養士免許取得。10年より、恵佑会札幌病院に勤務。

られそうなものを少しずつ話してくださり、いろいろと試していくうちに、「これなら食べられる」と箸が進むようになりました。入院した当初と比べ、表情もすっかり明るくなりました。退院後もアドバイスを参考にしっかりと食事を摂っているとおっしゃってください、この仕事をしていて良かったと実感しました。入院中はもちろんですが、退院後もきちんと食事を摂っていただけるようにすることが私たちの大切な役目です。

### 休日の過ごし方や趣味は？

小川 平日は1歳の娘を当院の保育所に預けて仕事をしているので、休日は娘との触れ合いや、たまった家事に追われがちです。離乳食は体によいものをと考えて、できるだけ手作りしています。その合間をぬって好きな読書をするなど、少しでも自分の時間がもてるとリラックスできます。

### 今後、取り組んでいきたいことは？

小川 当院ではこれまでも積極的な取り組みを実践してきました。化学療法を受けられているがん患者さんの食欲低下に対する「さわやか食」、口内炎や食道に炎症を患っている患者さんに対する「なめらか食」、食道がんと手術後の患者さん一人ひとりに対応する「食道食」などです。これらの取り組みは2014年の全国栄養改善大会で「優良特定給食施設」として厚生労働大臣より表彰されました。今後もさらに工夫を重ねて、従来の病院食の印象を変えるような献立や盛り付けをご提案していけたらと思います。





# 禁煙外来

## 保険の適用になる？ 治療法や費用は？

### Q 禁煙外来は保険が適用になるのですか？

**A** 禁煙治療を受けるためには、次の4つの要件が定められています。

- ①ニコチン依存症を診断するテストで5点以上。
- ②喫煙指数(1日の喫煙本数×喫煙年数)が200以上。
- ③1カ月以内に禁煙を始めたいと思っている。
- ④禁煙治療を受けることに文書で同意している。

以上の要件を満たす場合は健康保険が適用されます。ただし②の要件は2016年4月から35歳未満では必要なくなり、若い人が禁煙治療を受けやすくなりました。また健康保険で禁煙治療を受け再喫煙してしまった場合でも、1年たてば健康保険が適用となり再挑戦ができます。

### Q 具体的にはどのような治療を行うのですか？

**A** 禁煙補助薬を使用して治療を進めていきます。禁煙補助薬にはニコチンを含む貼り薬とニコチンを含まない飲み薬があります。ニコチンを含まない飲み薬は、ニコチン切れ症状を軽くする効果とタバコをおいしいと感じにくくする効果を併せ持ちます。副作用などの関係で飲み薬を使用できない場合もあり、飲み薬か貼り薬かのどちらかを選んでいただくことになります。禁煙補助薬を使用することにより無理なく禁煙を進めることができます。診察では、吐く息に含まれる一酸化炭素(タバコに含まれる有害物質)の濃度を測定し、禁煙の進捗状況をチェックしたり、禁煙状況に応じたアドバイスをしたりします。

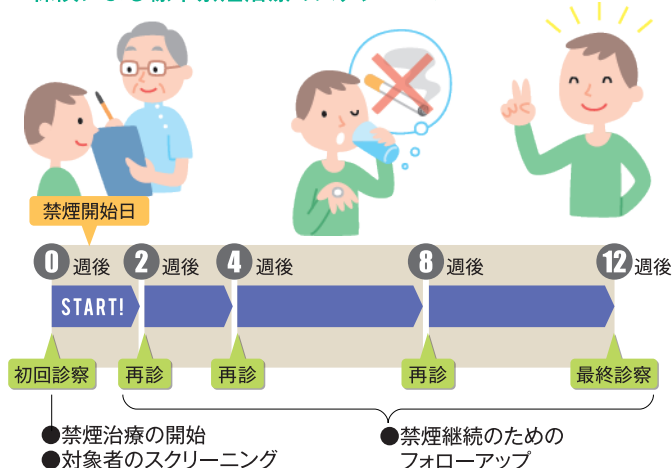
### Q 金額はいくらくらいかかりますか？

**A** 健康保険を使って禁煙治療を受ける場合、処方される薬にもよりますが、自己負担3割として8~12週間の治療で13,000円~20,000円程度となります。1日1箱喫煙する方なら、同じ期間のタバコ代より禁煙治療の自己負担額のほうが安くなる計算になります。

### Q 治療は通常どれくらいの期間がかかりますか？

**A** 健康保険を使った禁煙治療では、12週間で5回の診察を行います。12週間の禁煙治療をすべて受けた方の約80%が禁煙に成功しています。治療を中断せずに完了した方のほうが、禁煙継続率が高くなっていますので、途中で禁煙できた方も、12週間で5回の診察を受けることをお勧めしています。

#### ■ 保険による標準禁煙治療のスケジュール



日本循環器学会、日本肺癌学会、日本癌学会、日本呼吸器学会、禁煙治療のための標準手順書 第4版：2010より改変

回答者



**山崎 成夫** (やまざき しげお)

恵佑会札幌病院呼吸器外科部長。1993年、北海道大学医学部卒業。日本禁煙学会禁煙専門指導者。日本外科学会外科専門医。日本呼吸器内視鏡学会気管支鏡専門医・指導医。日本がん治療認定医機構がん治療認定医。

## 恵佑会札幌病院 薬剤科

入院中から外来通院まで  
患者さん一人に、一人の薬剤師が  
一貫した薬剤管理を行います。

恵佑会札幌病院薬剤科では、がん薬物療法を中心とした業務を、薬剤師23名で行っています。当院の特徴として、入院中の患者さんの薬剤管理はもとより、外来通院の患者さんの薬も院内で調剤しており、病院内で薬を受け取れる仕組みになっています。

近年のがん薬物治療は、抗がん剤の進歩により、がんの種類に応じた数多くの薬剤が使用されています。それらのがん薬物療法は、入院を必要とする治療法や、外来通院で受けられる治療法、内服薬だけの治療法や、注射薬と内服薬を組み合わせる治療法など様々です。また、2次治療、3次治療といわれる、抗がん剤の種類を変えて治療を続ける治療も行われています。

当薬剤科では、それらの治療を安全で安心して受けられる環境を構築することを目的に、担当の薬剤師が一人の患者さんをサポートしていく体制をとっています。

入院で行われる抗がん剤治療が終わって、外来通院で行われる別の抗がん剤治療になっても、担当の薬剤師が中心になって、ほかの薬剤師とも連携を取りながら、患者さんの体調と副作用をサポートします。

患者さん一人に対して、医師、看護師、そして薬剤師がチームを作って取り組まなければならない背景には、新薬の登場と同時に新しい副作用も多く報告されることがあります。患者さんからの訴えが、重大な副作用の予防につながることもあります。

担当の薬剤師がいることで、患者さんからは「自分のことを知っている薬剤師なので相談しやすい」「説明を聞いたことで安心して治療を受けられる」といった声が聞かれるようになりました。私たちはこれからも、患者さんが話しやすい環境を作ることを目的に努力を続けていこうと考えています。



抗がん剤の調製は、すべて無菌室の中の「安全キャビネット」を使用して行われています。基準的な清浄環境の中で、塵埃や微生物が点滴薬に入らないように調製。また、病院の空气中に抗がん剤が漏れ出すことも防止します。



入院患者さんを担当する薬剤師が、抗がん剤を調製する薬剤師と連携している様子。



内服薬の調剤は入院も外来もすべて院内の調剤室で行われます。

恵佑会札幌病院からのご案内

歯科用の新しいCT装置を導入しました

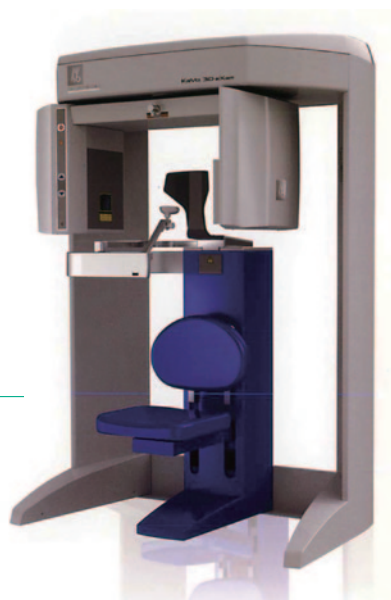
恵佑会札幌病院は2015年6月、歯科の診断・治療をより高度に、そして安全・確実に行うため、従来のX線撮影装置(※1)から歯科用の新しいCT装置(※2)に診断機器を更新し、成果を上げています。このCT装置は従来の2次元のX線撮影と、3次元(3D)のCT撮影の両方を兼ね備えています。

歯科専門のため、撮影できる範囲は顎や顔面のみですが、解像度が高く、乱れの少ない画像が得られ、しかも被ばく線量が少ないという利点があります。また、患者さんが座った時に正面が開放されているため、圧迫感のない状態で短時間で検査を受けることができます。頭部もしっかりと固定されるので、より正確な診断が可能となりました。

恵佑会札幌病院の歯科・歯科口腔外科では、このようなCT装置の特徴を生かして、患者さんの体に負担をかけないように撮影範囲や撮影回数を必要最小限にとどめ、撮影時の医療被ばくをできる限り減らすように心がけています。

※1 パノラマX線撮影装置

※2 アーム型X線CT診断装置/デジタル式歯科用パノラマ・断層撮影X線診断装置(歯科用コーンビームCT・歯科用パノラマX線複合機)

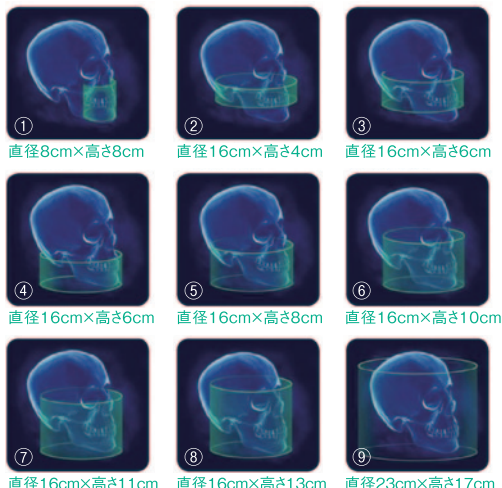


歯科用CT装置の特徴

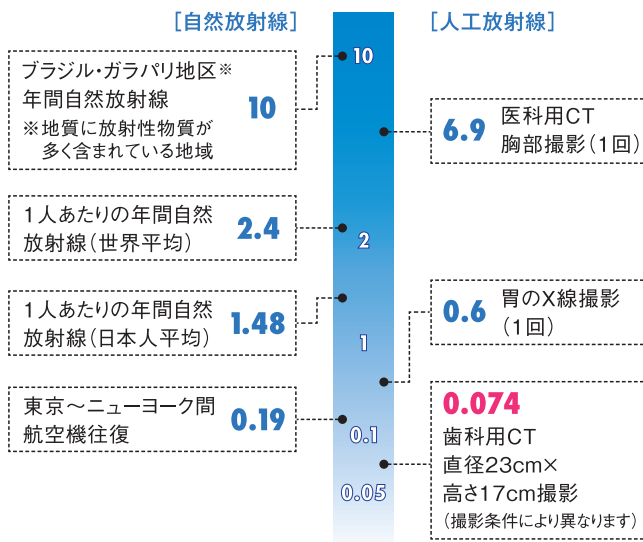
- コンパクトで、正面が開放されていて圧迫感が少なくなっています。
- 正面からの調整で、ポジショニングが容易です。
- 患者さんが安定しやすい「座位」で撮影。
- 短時間で撮影(CT撮影は8.9秒~26.9秒、2次元のパノラマ撮影は14秒)

撮影できる範囲

- 直径8cm×高さ8cm(写真①)
- 直径16cm×高さ2~13cm  
(写真②~⑧、撮影領域を1mm単位で変更することが可能です)
- 直径23cm×高さ17cm(写真⑨)



被ばく線量比較(mSv:ミリシーベルト)



文部科学省「放射線と安全確保」(2009)より

椎茸の肉詰め  
～秋が旬！  
キノコ料理～

恵佑会第2病院栄養科



定番の「椎茸の肉詰め」を  
特製大根おろしダレでさっぱりと

椎茸にはビタミンD、レンチナンという成分が多く含まれます。

ビタミンDはカルシウムの吸収を助ける働きがあり、歯や骨を丈夫にしてくれます。また、ビタミンDは油に溶ける種類のビタミンです。今回のタレにはバターを加えていますので、バターの油分に溶けてビタミンDを効率よくとれます。バターを入れることで味にもコクが出て、マイルドに仕上がります。

レンチナンはがん細胞の増殖を抑える効果が期待されています。普段捨ててしまいがちな石づきの部分にも含まれているので、ぜひ料理に活用しましょう。

材料 (1人分: 203kcal)

椎茸…3個	鶏ひき肉…45g	大根…150g
薄力粉…適量	玉ねぎ…15g	バター…5g
油…適量	椎茸石づき…3個分	だし汁…50cc
小葱…適量	しょうが汁…1g	酒…大さじ1/2
	醤油…大さじ1/2	みりん…大さじ1/2
	酒…大さじ1/2	醤油…大さじ1/2
	塩・こしょう…少々	

つくり方

- ① 椎茸は石づきを取り除いて軽く薄力粉をはたいておく。
- ② 取り除いた石づき、玉ねぎはみじん切りにする。小葱は小口切りにする。大根はすりおろしておく。
- ③ Aをボールに入れ粘りが出るまでこね、椎茸の石づきを取った部分に詰める。
- ④ 油をひいたフライパンで③を焼く。
- ⑤ Bを鍋に入れ、煮立つまで火にかける。
- ⑥ 器に④を盛付け⑤のタレをかけ、小葱を上飾る。

恵佑会札幌病院

〒003-0027 札幌市白石区本通14丁目北1番1号  
電話: 011-863-2101 / FAX: 011-864-1032  
<http://www.keiyukaisapporo.or.jp/>  
診療科目/外科、消化器外科、呼吸器外科、乳腺外科、気管食道外科、  
消化器内科、腫瘍内科、緩和ケア内科、耳鼻咽喉科、  
頭頸部外科、アレルギー科、泌尿器科、放射線診断科、  
放射線治療科、麻酔科、歯科、歯科口腔外科、  
病理診断科、形成外科、美容外科

恵佑会第2病院

〒003-0027 札幌市白石区本通13丁目北7番1号  
電話: 011-863-2111 / FAX: 011-863-2261  
<http://www.keiyukai2.jp/>  
診療科目/内科、消化器内科、放射線診断科

恵佑会歯科口腔外科クリニック

〒060-0061 札幌市中央区南1条西4丁目5番1号 大手町ビル6F  
電話: 011-788-8261 / FAX 011-788-8262  
<http://kuosclinic.web.fc2.com/clinic/>  
診療科目/歯科、歯科口腔外科

その他の事業所: 恵佑会本通クリニック  
訪問看護ステーション恵佑会  
指定居宅介護支援事業所恵佑会  
関連施設: サービス付き高齢者向け住宅モーニング