

- **特集** 頭頸部がん 渡邊昭仁 恵佑会札幌病院副院長
(兼 耳鼻咽喉科主任部長・頭頸部外科部長)
- **ピープル** 塚本真司 恵佑会札幌病院 臨床工学技士
- **Q&A** 抗がん薬治療
- **クローズ・アップ** 恵佑会歯科口腔外科クリニック



頭頸部がん

渡邊昭仁

恵佑会札幌病院副院長
(兼 耳鼻咽喉科主任部長・頭頸部外科部長)

「頭頸部(とうけいぶ)がん」は耳になじみがないかもしれませんが顔面から鎖骨あたりまでの鼻、口、のど、上あご、下あご、耳などのがんです。五感に関わる機能が集中している部分だけに早期発見・治療が求められます。恵佑会札幌病院の渡邊昭仁副院長がその取り組みを解説します。



わたなべ あきひと

1985年、旭川医科大学卒業。2010年より恵佑会札幌病院副院長を務める。日本耳鼻咽喉科学会耳鼻咽喉科専門医、日本気管食道科学会気管食道科専門医、日本頭頸部癌学会評議員。アレルギー性鼻炎から頭頸部がんの治療まで、専門性の高い医療を行っている。

特徴は？

頭頸部がんとは、顔面から鎖骨あたりまでの範囲に含まれる、鼻、口、のど、上あご、下あご、耳などにできるがんです。脳、脊髄、目は除きます。他のがんに比べて発生頻度は少なく、すべてのがんの5パーセント程度といわれています。ただし、全体数は少ないのですが、鼻、副鼻腔、耳下腺、舌、喉頭、咽頭など部位が多く、発生原因や治療法、予後が異なるのが特徴です。

頭頸部には、呼吸する、食べる、飲む、話す、味わう、聞くなど、五感に関わる機能が集中しています。そのため、生活の質を維持しながら治療を行うことが求められます。

原因は？

頭頸部がんは中高年の男性に多く見られますが、部位によっては女性や若年層でも発症します。原因としては、飲酒と喫煙が大きく関わっていることが判明しています。また、お酒を飲んですぐに顔が赤くなる人(フラッシュャー)もリスクが高いとされています。頭頸部がんの予防には節酒・禁煙が理想ですが、アルコールやタバコを多くたしなむ方は、自覚症状がなくても定期的な検査を受けましょう。さらに食道がんと重複して発生しやすいことも知られていますので、食道がんを患った方は注意が必要です。

治療法は？

頭頸部がんの治療法には主に、切除手術、放射線療法、化学療法があります。がんのできる部位が多岐にわたるため、具体的な治療方法もそれぞれに異なるのが特徴です。初期に発見することができれば、腫瘍の切除のみですむため、術後に五感

■ 頭頸部の範囲



の機能も多くの場合は障害されません。しかし進行してしまうと、たとえば舌がんとすると舌の全摘、喉頭がんとすると喉頭の全摘手術などが必要となる場合があります。有名音楽家の方が、声帯を切除し、声を失ったのは記憶に新しいところです。

たとえ進行した頭頸部がんであっても、発症した

■ 頭頸部の部位別の主ながん

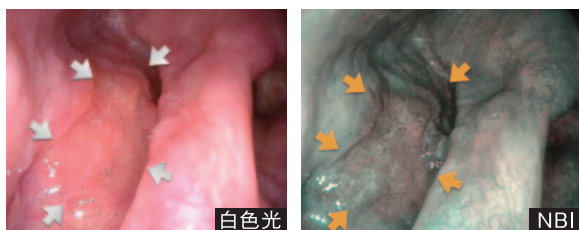
耳	聴器がん
鼻・副鼻腔	鼻腔がん、上顎洞がん
口腔	舌がん、頬粘膜がん、口腔底がん
咽頭	上咽頭がん、中咽頭がん、下咽頭がん
喉頭	喉頭がん
甲状腺	甲状腺がん
唾液腺	耳下腺がん、顎下腺がん

部位の機能を温存できるように放射線治療や抗がん剤治療を選択する、あるいは切除手術と併用することが可能な場合もあります。患者さんが予後の生活に求められるものをうかがいながら、治療方法を選択することが必要です。

恵佑会ならではの取り組みは？

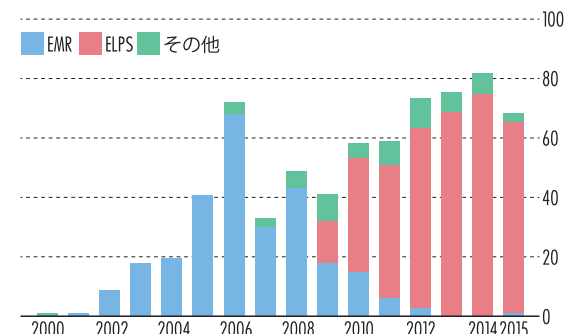
他のがんと同じく、頭頸部がんも早期発見が大切です。恵佑会札幌病院では、最新の内視鏡システムを導入してこれに取り組んでおり、特に咽頭の粘膜にできたがん(表在がん)の早期発見において威力を発揮し、年々実績を上げています。

がんは自らを大きくするために血管を増やして栄養分を取り込もうとする特性があります。がんが拡大すると毛細血管が増え、粘膜の表面が込み入った模様になります。こうした粘膜の表面の変化は通常の内視鏡検査では識別できません。しかし、



写真右がNBIシステムによる咽頭の粘膜にできたがん(表在がん)。通常の内視鏡の白色光(写真左)では見ることができない粘膜の病変が、鮮明に画像表示されています。

■ 恵佑会札幌病院における、口腔咽頭がんと下咽頭がんの手術件数



NBIを導入した2006年から高い件数で推移しているのがわかります。EMR=内視鏡的粘膜切除 ELPS=経口的咽喉頭切除

NBI(狭帯域光法)という内視鏡システムを使って、特殊な光で患部を照らすと、通常の内視鏡の白色光では見えないような、粘膜の毛細血管の様子などを鮮明に画像表示することができるのです。

この内視鏡システムの開発には、恵佑会札幌病院の豊富な臨床経験が生かされています。今後はさらに精度を上げて世界へも発信し、頭頸部がんの早期発見につなげていきたいと願っています。

塚本真司

恵佑会札幌病院 臨床工学技士

人と向き合う経験が 仕事の質を高めてくれる

当院では主に医療機器の機械操作や点検修理などに携わっている臨床工学技士。高度化する医療機器に対する知識と臨床で得た経験を生かし活躍の場をますます広げています。

臨床工学技士を志したきっかけは？

塚本 パイロットになるのが夢だったのですが、当時の規定では視力が足りなくて断念。機械いじりも好きでしたので、それを生かして何か資格を取れないだろうかと考えていたときに臨床工学技士を知りました。機械と向き合える専門職ということで、私にぴったりだと思い、決断しました。

仕事の内容を教えてください。

塚本 まず医療機器の点検修理業務があります。院内での医療機器の使用が終了するたびに点検、必要があれば修理して、次の使用に備えます。人工透析にも携わっています。透析に使う物品の準備に始まり、治療開始から終了まで、治療条件の変更なども含めて一貫して行います。さらに近年は多くの手術で高度な医療機器が使用されるようになり、手術業務の比重も増えています。手術室での医療機器の操作、清潔補助業務などで医師、看護師のサポートを行います。

仕事で心がけていることは？

塚本 医師や看護師から便利がられる存在になれるよう、自分に付加価値を付けていくことです。私に関わることにより、医師が患者さんへより質の高い医療を提供できるように日々、努力しています。



手術(ロボット支援腹腔鏡下根治的前立腺全摘術)をサポートする塚本技士(手前)。



つかもと しんじ

佐賀県出身。1993年、札幌医療科学専門学校卒業、国家資格の臨床工学技士免許取得。病院勤務、アメリカ留学を経て、2003年、恵佑会札幌病院入職。

印象深いエピソードはありますか。

塚本 他の病院から手術の見学にきた医師に、いつもチームを組んでいる当院の医師が「うちの技士さん、すごいでしょ」と自慢してくださったことです。評価していただいていることを感じて、励みになりました。

趣味やリラックス方法は？

塚本 最近は忙しくてあまり出かけられませんが、旅やアウトドアが好きです。視力の規定が緩和されたのを機に、アメリカでセスナとヘリコプターの操縦免許を取りました。船舶の免許も持っています。空、海という非日常へ出かけて気持ちをリセットすることが、仕事の活力になっています。

今後、取り組んでいきたいことは？

塚本 機械と向き合いたいと思って選んだ仕事ですが、人と向き合う経験がこの仕事の質をさらに高めてくれると考えるようになりました。たとえば透析室では患者さんとの会話から得る情報も、満足度の高い医療につながります。また手術室では、医師や看護師の様子を間近に見ることで、彼らが仕事に最も集中できる環境を整えられるようになります。工学と臨床の融合によって臨床工学技士の仕事はもっとやりがいが大きくなり、活躍の場も広がるということを後輩たちに伝えていきたいです。技術やマニュアルだけではなく、心意気も大切だと思います。



抗がん薬治療

入院は必要？ 脱毛は？

Q 抗がん薬治療は何のために 行うのでしょうか？

A 抗がん薬治療は抗がん薬を使ってがん細胞の増殖を抑える治療方法です。治療の目的は、「手術でがん細胞をきれいに切り切ったあとに、全身に散らばった可能性のあるがん細胞を攻撃し再発を防ぐ」、「手術前に抗がん薬によって腫瘍を縮小させ手術の効果を高める」、「転移・再発がんの場合のがんの増殖や進行を抑える」などがあります。

Q 抗がん薬治療には 入院が必要ですか？

A 十数年前までは、入院していただいていた行っていました。しかし、現在は吐き気などの副作用の予防薬が開発されて副作用への対策が進んだことや、入院によって職場や学校・家庭などと切り離されて社会的な生活に支障がでることを防ぐため、入院していただくことは少なくなっています。

Q 抗がん薬治療中に食べてはいけない ものはありますか？

A 特にありません。ただし薬の種類によっては、グレープフルーツや高脂肪食を避けたほうがよいケースもありますが、その場合は事前に説明を行っています。

抗がん薬の影響によって味覚や匂いの感覚が変化し、食事を「おいしく」食べられることが難しくなる時

期があります。このような時期は食べられるものを食べたい時にとったり、少しでも「おいしく」食べられるメニューを優先させましょう(表)。

■抗がん薬治療中の困った症状と食事例

困った症状	食事の例
味覚の低下、 匂いの低下	はっきりした味付けのもの カレーライス、焼きそば、カップラーメン、ナポリタンなど
ムカムカする、 胃が重い	さっぱりしたもの フルーツ、ちらし寿司、いなり寿司、サンドイッチなど
口内炎、 のどのつまり感	のどごしの良いもの ゼリー、アイスクリーム、茶わん蒸し、そうめんなど

Q 抗がん薬治療をすると 脱毛するのでしょうか？

A すべての抗がん薬が脱毛するわけではなく、抗がん薬の種類によって頻度が変わります。治療が終わると2~6カ月で発毛してきます。

脱毛した時は、頭皮を清潔に保つことが大切です。シャンプーを使用し、頭皮をやさしく洗います。バンダナ、帽子を使って上手にカバーをしましょう。ウィッグは実際に試着してかぶり心地のよいもの、自分に似合うものを選ぶのがよいでしょう。ウィッグの他にも帽子とつけ毛を組み合わせる方法もあります(写真)。

■ウィッグ・つけ毛のバリエーション



左からフルウィッグ、ネット式つけ毛、前髪ヘアターバン
※ネット式つけ毛と前髪ヘアターバンは帽子と併用します

回答者



岩村 千晴 (いわむら ちはる)

2000年から恵佑会札幌病院に勤務。2006年7月、日本看護協会がん化学療法看護認定看護師資格取得。現在、恵佑会札幌病院外来化学療法室勤務。

恵佑会歯科口腔外科クリニック

恵佑会札幌病院の歯科口腔外科の外来診療を札幌市の中心街で。
歯科用の新しいCT装置も導入し、高度な医療を展開しています。

恵佑会歯科口腔外科クリニックは、恵佑会札幌病院の歯科口腔外科の外来診療を札幌市の中心街で行うことを目的に、2008年に開設されました。一般歯科においても、専門性の高いきめ細かな診療を目指しています。

診療にあたっているのは、歯科口腔外科専門医の中嶋頼俊院長と、主にインプラント担当の石山司医師（恵佑会札幌病院より木曜と土曜に診療）。他に歯科衛生士2名、受付1名が常勤しています。

最大の特徴は恵佑会札幌病院との連携治療。「外来で可能な手術や処置はクリニックで行いますが、MRIなどの画像検査、入院の必要な処置や全身麻酔下手術は、札幌病院で行います」と中嶋院長。札幌病院との連携で活用しているのが、クリニックのパソコン端末から札幌病院の電子カルテシステムにアクセス可能なVPN（Virtual Private Network）。クリニックから直接、検査オーダー、入院予約などが可能です。

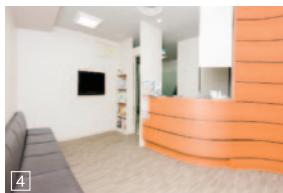
開設から8年を経て、札幌の中心部で高度な治療が

受けられるという評判が浸透し、今では年間初診患者数が1,100人を超すまでになりました。「多くの一般歯科から紹介を受けているのも特徴です。近隣はもとより、千歳や苫小牧、後志地方、遠くは稚内などからも患者さんが訪れています」

初診時の主訴の多くは、埋伏歯や顎関節症、口腔腫瘍などの口腔外科的疾患や、ドライマウス、舌痛症、口腔粘膜疾患など口腔内科的疾患で占められています。

クリニックでは昨年、従来の2次元X線撮影と、3次元のCT撮影の両方を兼ね備えた歯科用の新しいCT装置を導入しました。「放射線の被曝を必要最小限にとどめながら、より精密な画像を得ることが可能です。たとえば親知らずの抜歯などにおいても、手術時の侵襲を抑えることができ、患者さんの身体的負担の軽減につながっています」

恵佑会歯科口腔外科クリニックは、今後も札幌病院との連携を円滑に取りながら、一般の歯科ではできない高度な治療で、歯とお口の健康に努めていきます。



- ① 歯科用の新しいCT装置。
- ② 中嶋頼俊院長。パソコン端末から札幌病院の電子カルテにアクセス。
- ③ 診察ユニット。
- ④ 待合室。

●所在地／〒060-0061 札幌市中央区南1条西4丁目5番1号 大手町ビル6F
●電話番号／011-788-8261
●診療科目／歯科口腔外科・歯科
●診療時間／月～金曜 9:30～13:00、14:00～19:00
（木曜日は18:00まで）
土曜 9:30～17:00（口腔外科は13:00まで）
※日曜・祝日は休診

恵佑会札幌病院・恵佑会第2病院からのご案内

ホームページをリニューアルしました

昨年の7月、札幌病院、第2病院ともにホームページのデザインを一新し、スマートフォン、タブレットにも対応させて、文字が大きくなり、見やすくなりました。恵佑会の「がん医療」についてお伝えしたいことをはじめ、各診療

科の特徴などについてわかりやすく掲載しています。

また、地域住民講座や広報誌など、みなさまの健康に役立つ情報や、医師の休診情報などを随時更新しています。ぜひご覧ください。

恵佑会札幌病院ホームページ

<http://www.keiyukaisapporo.or.jp/>



恵佑会第2病院ホームページ

<http://www.keiyukai2.jp/>



白菜の重ね蒸し ～冬野菜の代表！ 白菜レシピ～

恵佑会第2病院栄養科



食卓の主演から脇役まで 大活躍の万能食材

白菜に含まれるイソチオシアネートは消化を助けたり、がんの予防にも効果的な働きをしています。芯の部分にはカリウムが豊富に含まれており、高血圧の予防や、むくみを改善してくれます。白菜は主菜から副菜まで幅広い料理に使うことのできる、まさに万能な野菜です。

タネに混ぜ込んである人参にはカロテンが含まれており、免疫力を高める効果があります。カロテンは火を通すことで吸収率が良くなるといわれており、生で食べるより焼く、蒸す、茹でるなどの調理法がおすすめです。また、人参のオレンジ色で彩りも良くなります。

材料 (1人前:214kcal)

白菜…100g
鶏ひき肉…100g
人参…30g
玉ねぎ…30g
塩・こしょう…少々
しょうが汁…1g
酒…大さじ2/3
醤油…大さじ2/3
酒…適量
ポン酢…適量
小葱…適量

つくり方

- ① 白菜は5センチ幅に切る。人参と玉ねぎはみじん切り、小葱は小口切りにする。
- ② Aをボールに入れ、粘りがでるまで練る。
- ③ 耐熱皿に白菜、②を交互に重ねて入れる。
- ④ 重ね終わったら全体を上から手で押さえて形を整える。
- ⑤ 酒をまわしかけ、ラップをふんわりとかけて電子レンジ(500W)で10分加熱する。(ご家庭の電子レンジにより加熱時間が異なりますので、様子を見ながら加熱してください)
- ⑥ 半分に切り分けて皿に盛り、ポン酢をかけて小葱を散らす。

恵佑会札幌病院

〒003-0027 札幌市白石区本通14丁目北1番1号

電話：011-863-2101 / FAX：011-864-1032

<http://www.keiyukaisapporo.or.jp/>

診療科目／外科、消化器外科、呼吸器外科、乳腺外科、気管食道外科、

消化器内科、腫瘍内科、緩和ケア内科、耳鼻咽喉科、
頭頸部外科、アレルギー科、泌尿器科、放射線診断科、
放射線治療科、麻酔科、病理診断科、
形成外科、美容外科、歯科、歯科口腔外科

恵佑会第2病院

〒003-0027 札幌市白石区本通13丁目北7番1号

電話：011-863-2111 / FAX：011-863-2261

<http://www.keiyukai2.jp/>

診療科目／内科、消化器内科、放射線診断科

恵佑会歯科口腔外科クリニック

〒060-0061 札幌市中央区南1条西4丁目5番1号 大手町ビル6F

電話：011-788-8261 / FAX 011-788-8262

<http://kuosclinic.web.fc2.com/clinic/>

診療科目／歯科、歯科口腔外科

その他の事業所：恵佑会本通クリニック

訪問看護ステーション恵佑会

指定居宅介護支援事業所恵佑会

関連施設：サービス付き高齢者向け住宅モーニング